



RÉPUBLIQUE
FRANÇAISE

*Liberté
Égalité
Fraternité*



Focus : 6ème rapport de l'Observatoire National du Suicide, approche statistique globale

29^{èmes} Journées Nationales pour la Prévention du Suicide – 5 février 2025

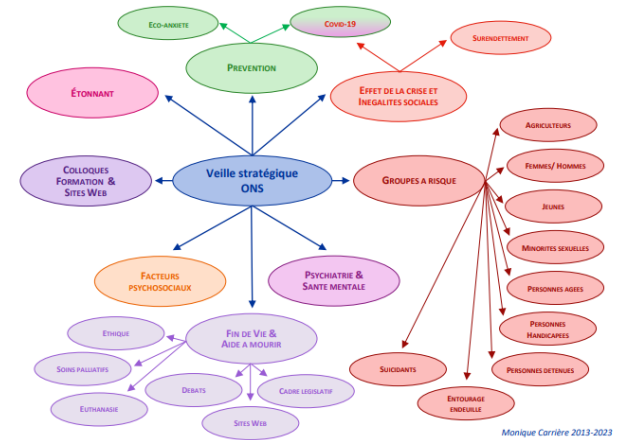
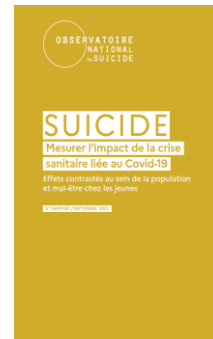
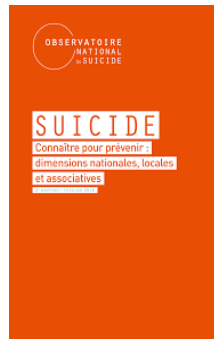
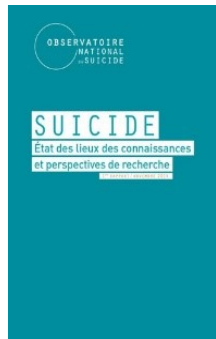


Contact : **DREES-ONS@sante.gouv.fr**

Actualités de l'Observatoire

L'Observatoire National du Suicide

- Deux missions principales
 - Améliorer la fiabilité des données médico-administratives et d'enquêtes, les rendre disponibles et visibles
 - Lancer des études pour mieux identifier le phénomène du suicide et participer à la réflexion autour des mécanismes de prévention
- Deux supports de diffusion
 - Rapports biannuels
 - Veille stratégique de l'actualité documentaire + recueils numériques



Monique Carrière 2013-2023

6^{ème} rapport – Fév. 2025

- Dédié à Michel Debout
- Dossiers
 - Mal être, suicide et mort assistée : mieux comprendre les enjeux multiples de la fin de vie
 - Mortalité par suicide : fin de la baisse historique ?
 - Tentatives de suicide : enjeux méthodologiques et état des lieux
- Fiches
 - Données épidémiologiques françaises (Baromètre et Escapad) et européennes
 - Plans de préventions
 - Stratégie nationale
 - PSSM, Éducation Nationale, Agriculture et détenus
 - Postvention
 - UNPS, Alinea, ESPOIR2S



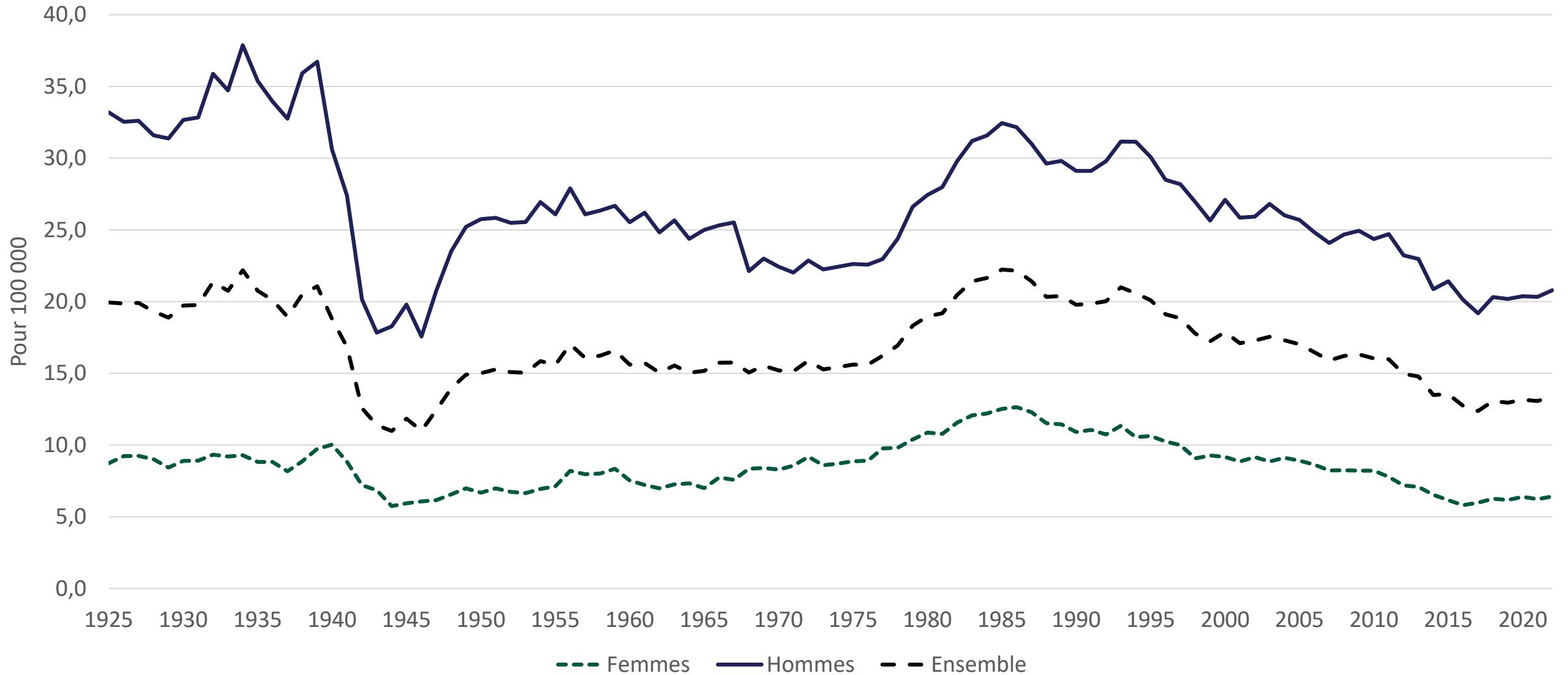
SUICIDE

Du mal-être croissant des
jeunes femmes à la fin de vie
Penser les conduites suicidaires
aux prismes de l'âge et du genre

6^E RAPPORT - FÉVRIER 2025

Mortalité par suicide : fin de la baisse historique ?

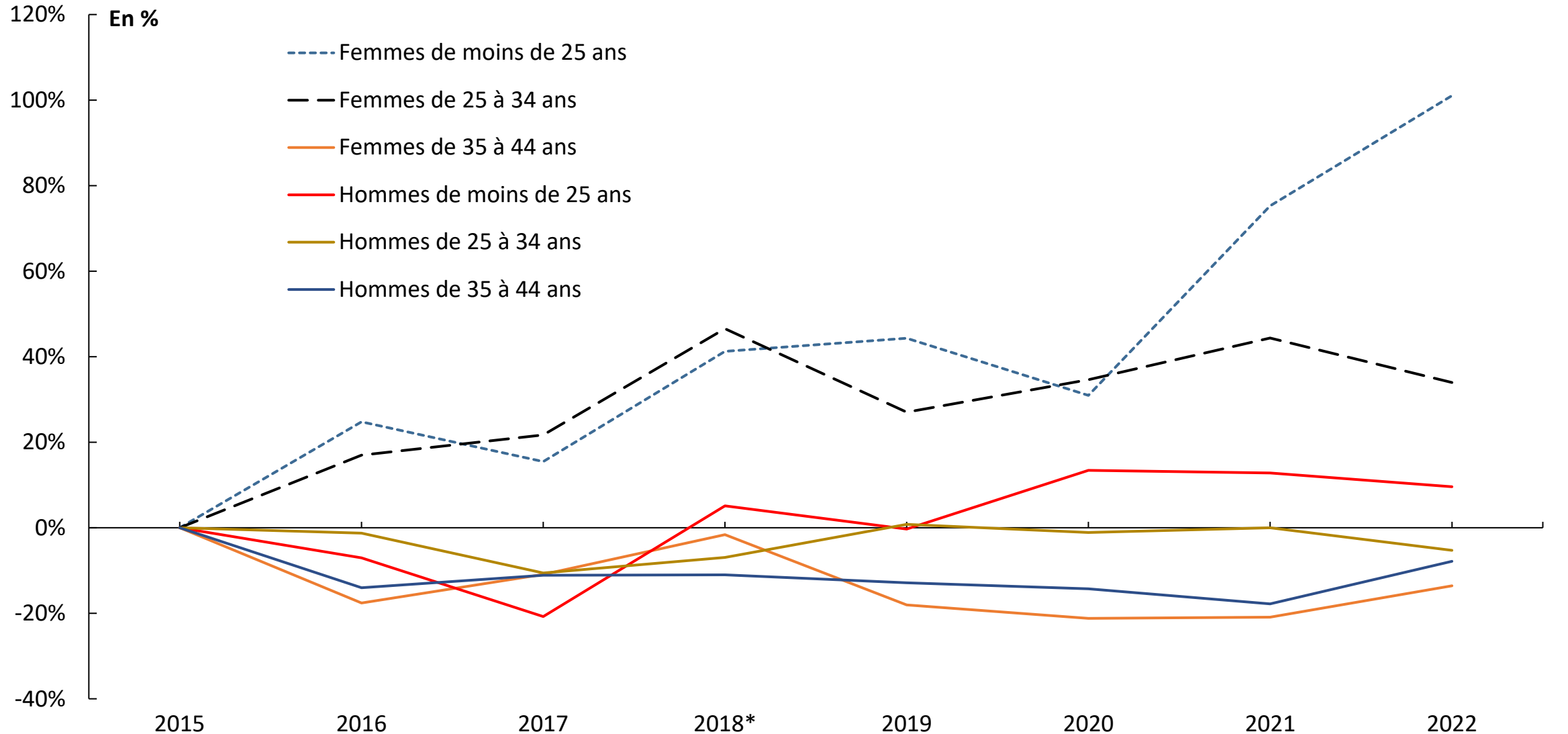
Taux brut de mortalité par suicides, France, 1925-2022



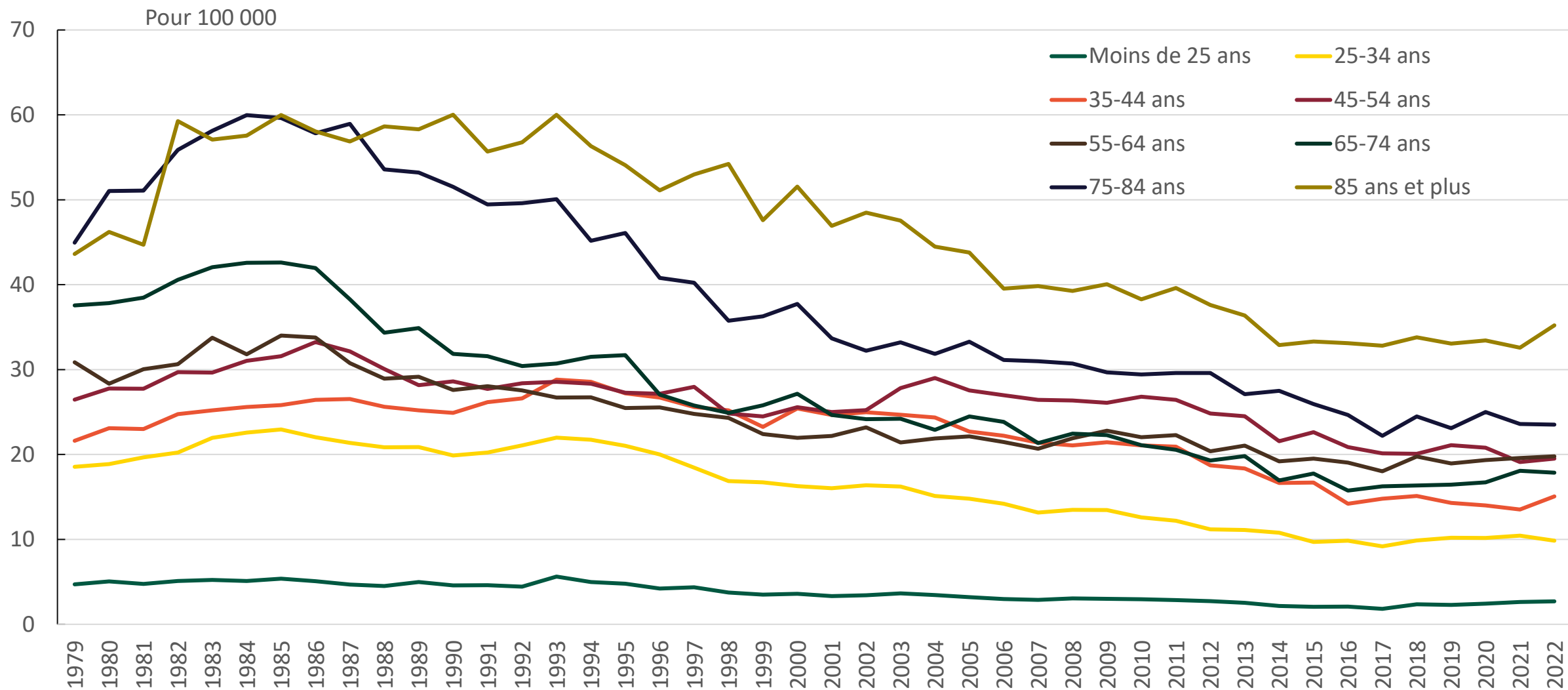
Principaux chiffres 2020-2022

		2020	2021	2022
Nombre de suicides	Femmes	2 198	2 154	2 275
	Hommes	6 734	6 748	6 925
	Ensemble	8 932	8 902	9 200
Taux brut (pour 100 000 habitants)	Femmes	6,2	6,1	6,4
	Hommes	20,4	20,3	20,8
	Ensemble	13,1	13	13,4
Taux standardisé (pour 100 000 habitants)	Femmes	6,4	6,2	6,4
	Hommes	21,8	21,7	22,1
	Ensemble	14,1	13,9	14,2

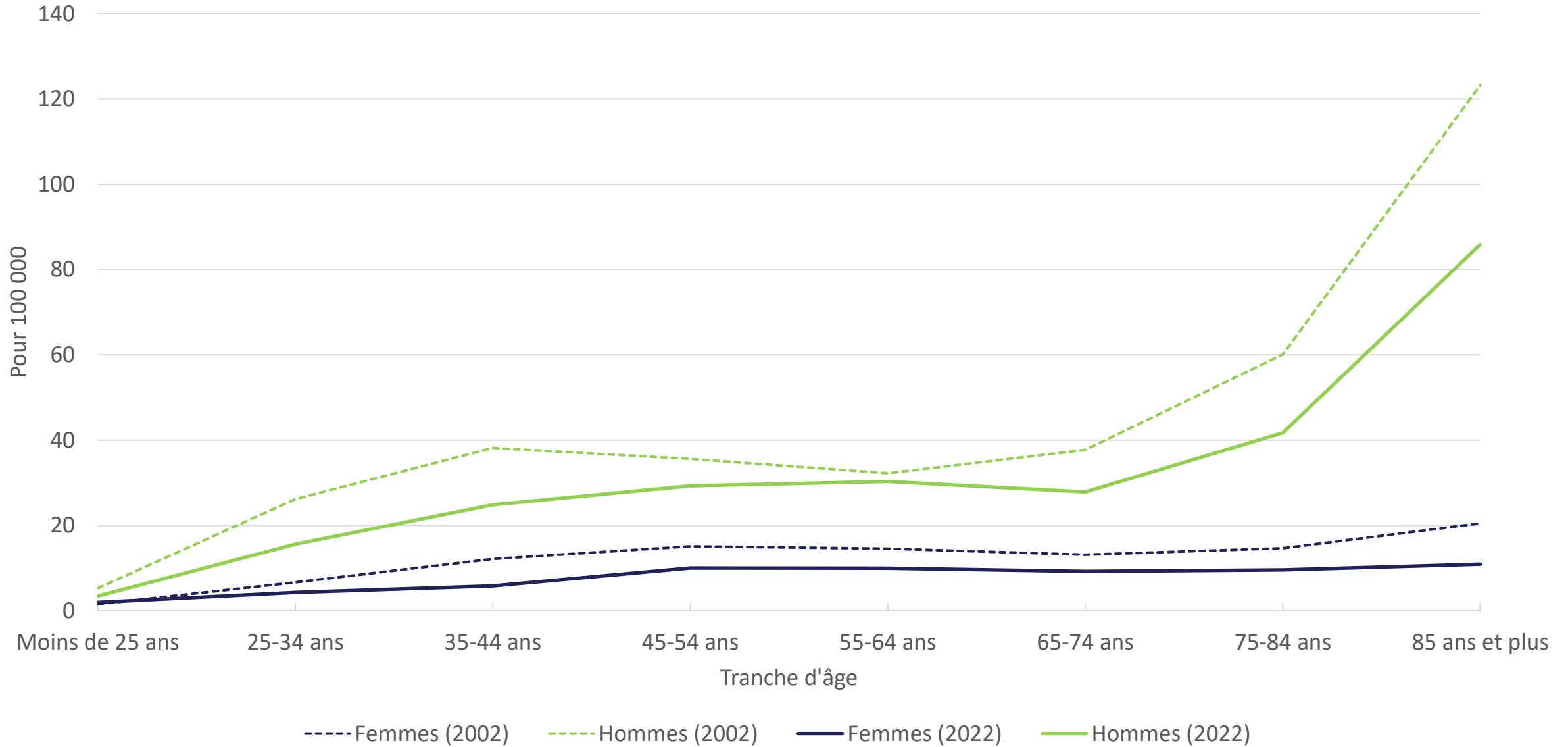
Evolution des taux bruts par classes d'âge, 2015-2022, - de 45 ans



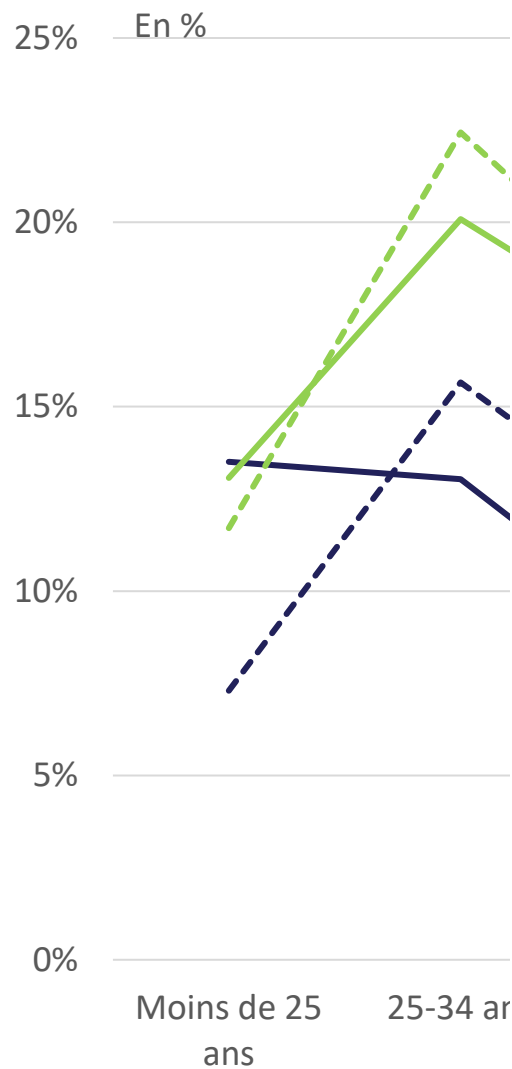
Taux bruts par classes d'âge, 2079-2022



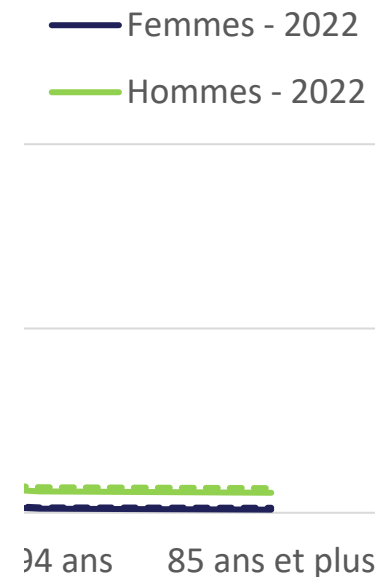
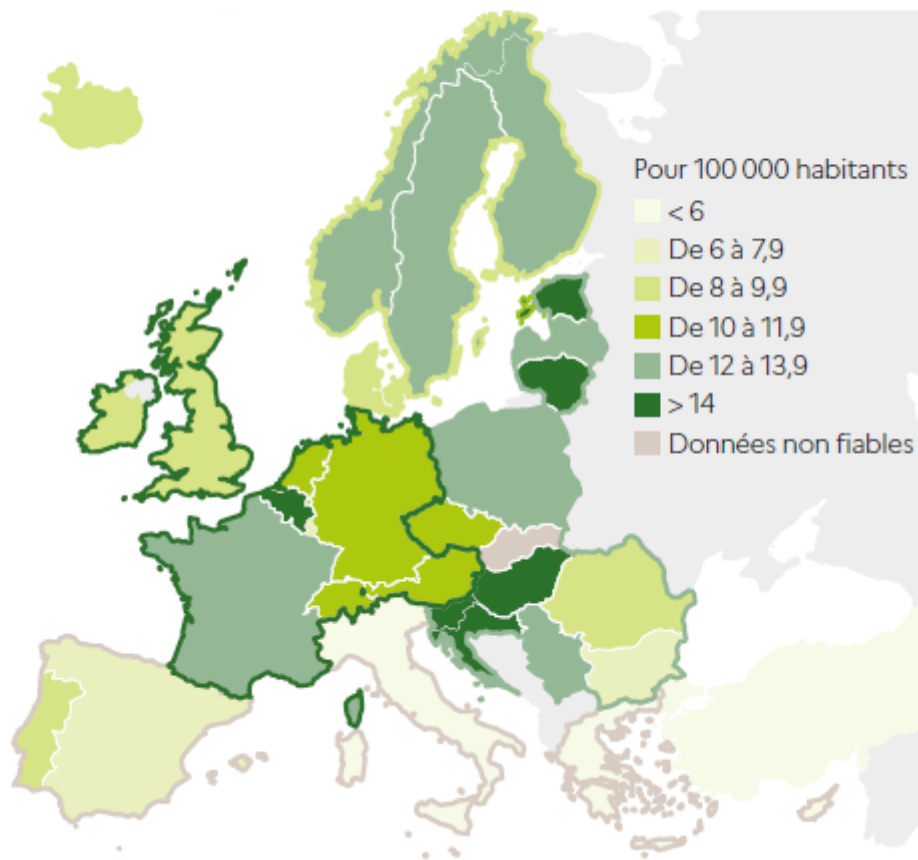
Taux de suicide au fil des âges



Par des décès par suicides, selon l'âge

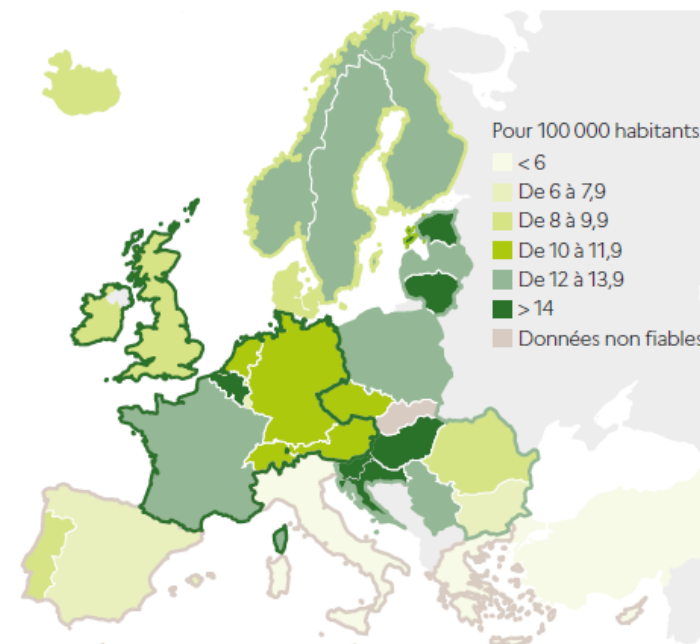
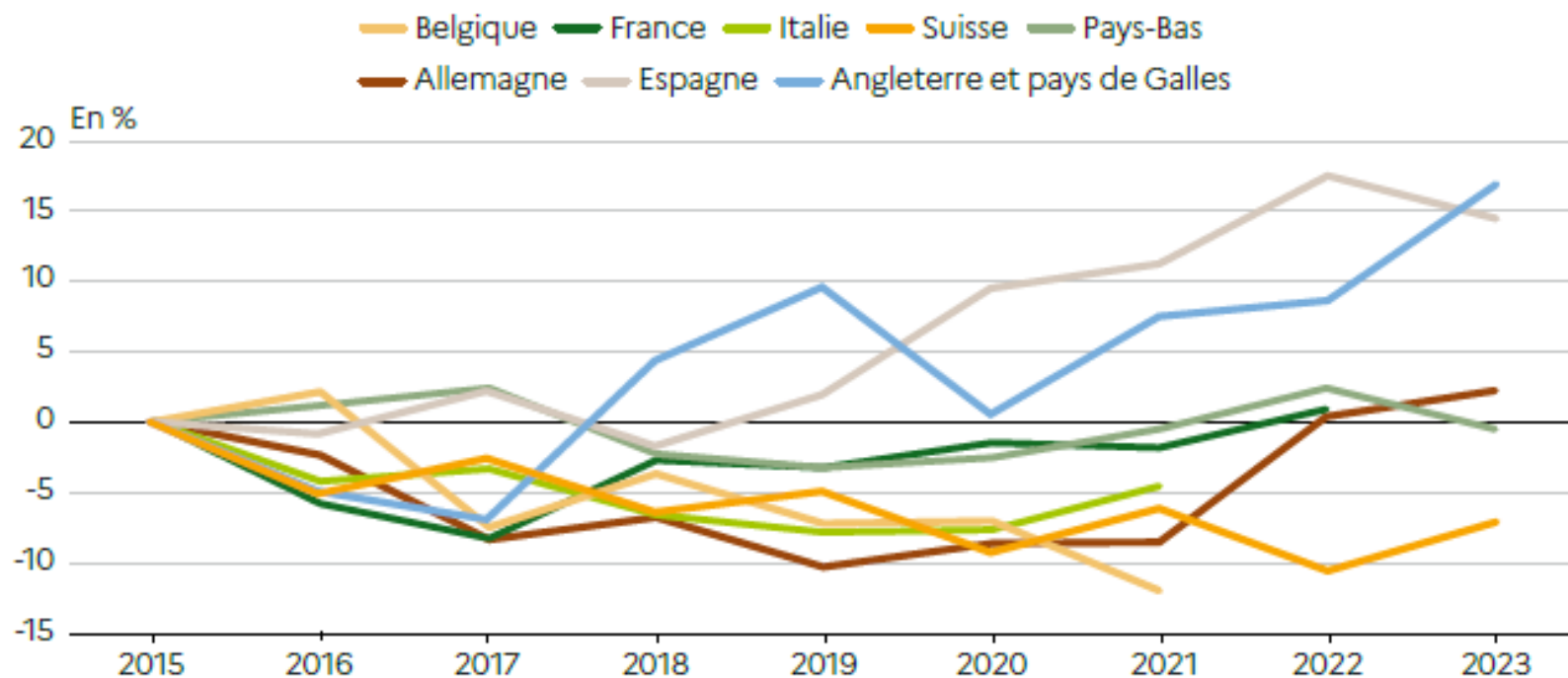


Carte 1 • Répartition géographique des taux de mortalité par suicide, standardisé par l'âge, en 2021



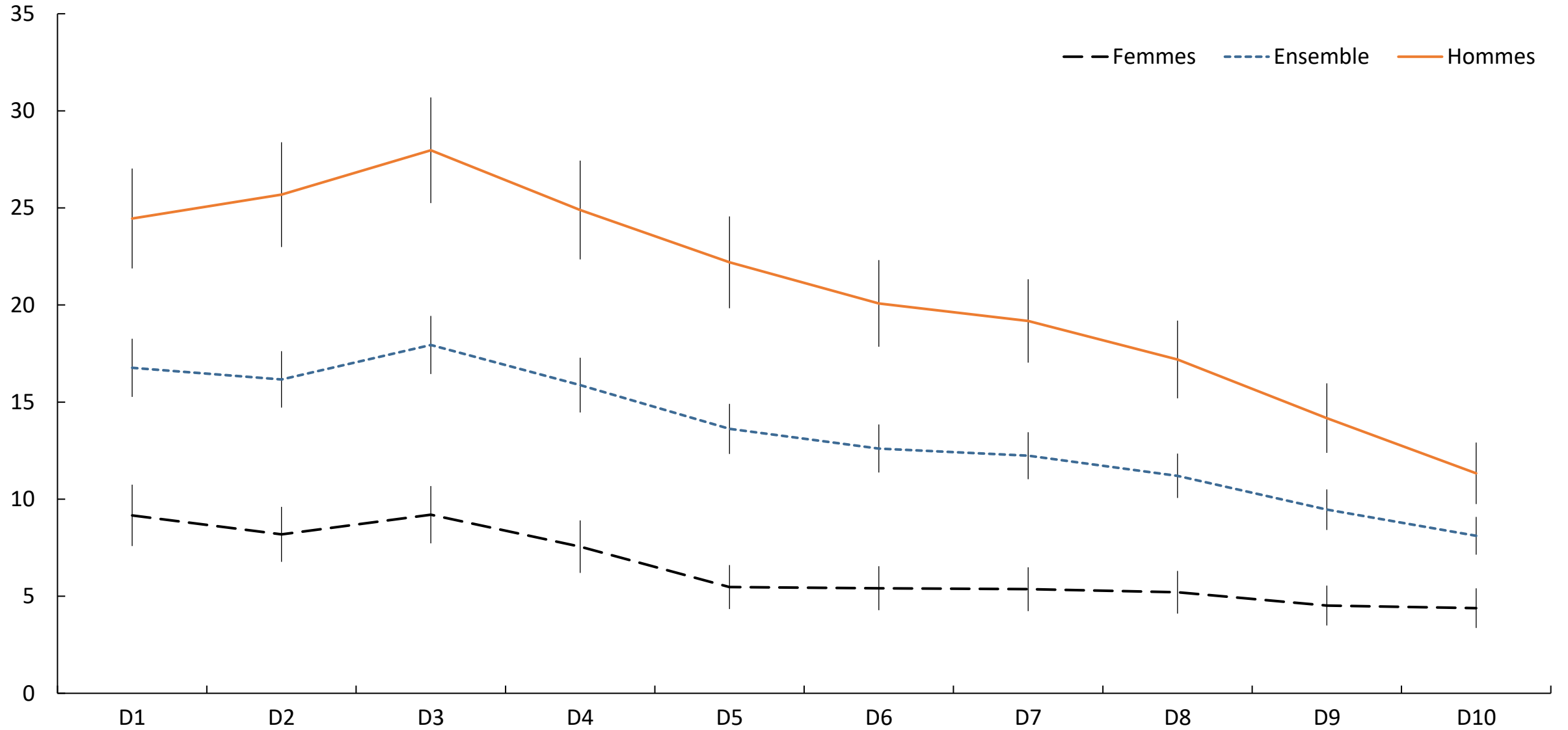
Comparaisons européennes

Graphique 7 • Évolutions des nombres de décès par suicide en Europe de l'Ouest, depuis 2015

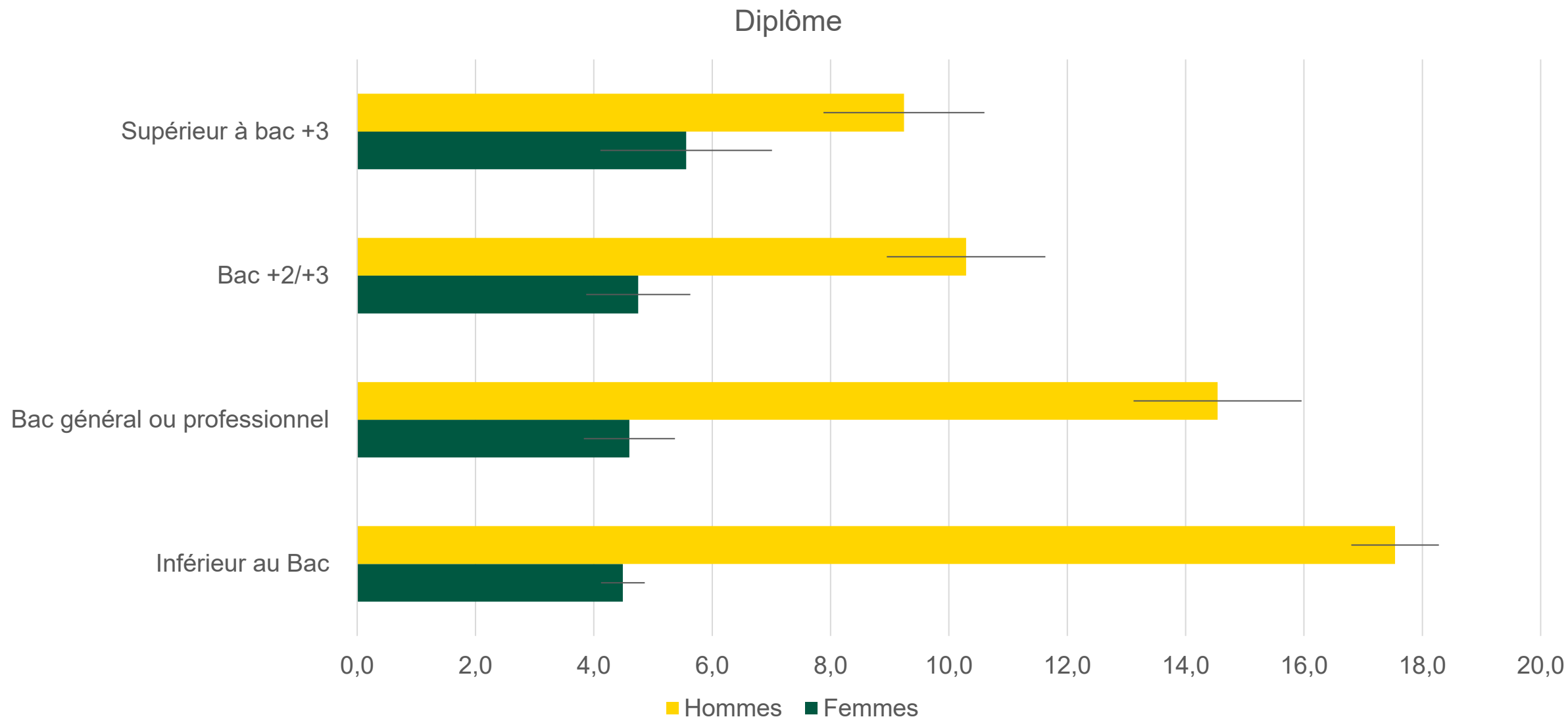


Résultats préliminaires des inégalités sociales de suicides

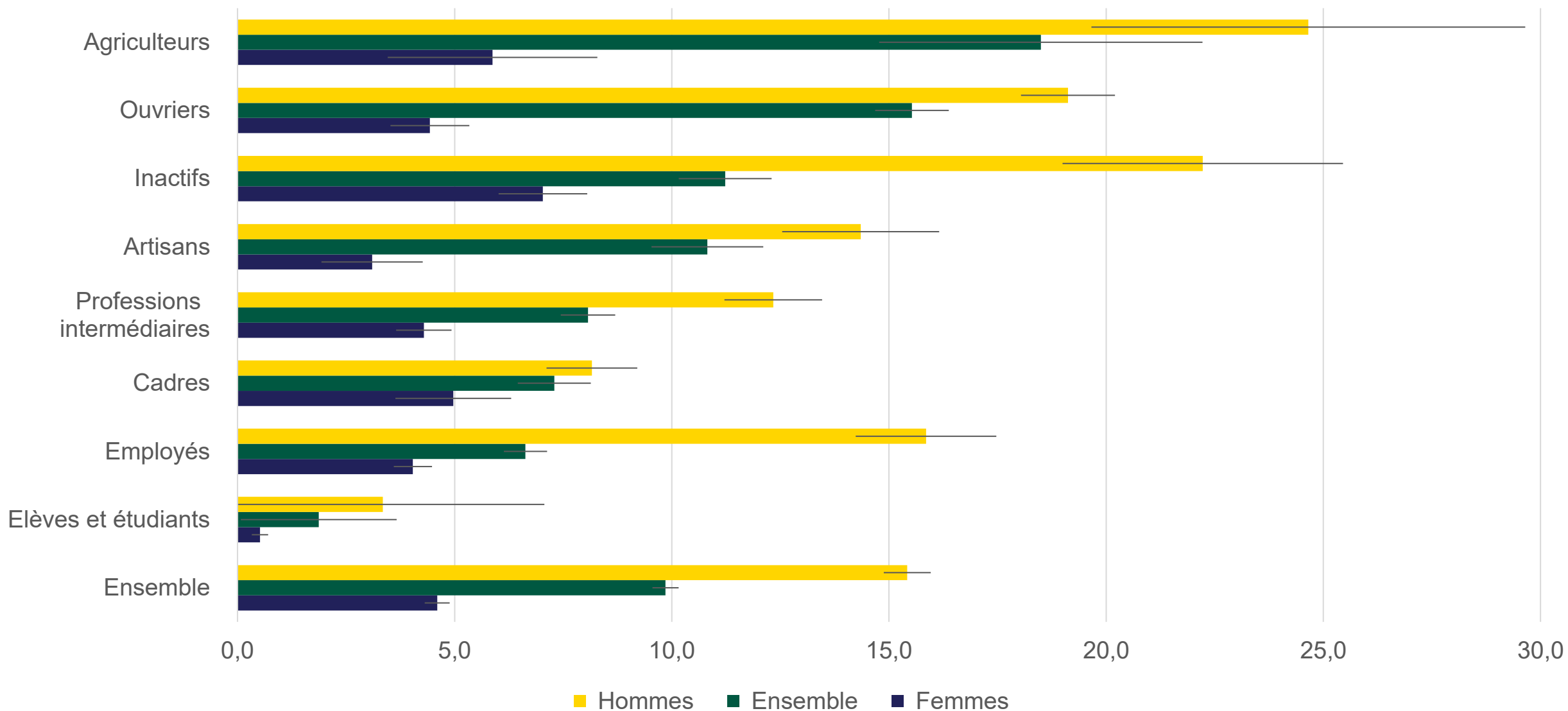
Taux de suicide selon le décile de revenus (post-2010)



Taux de suicide selon le diplôme déclaré (recensements 2004-20)



Taux de suicide selon le CSP déclarée (recensements 2004-20)



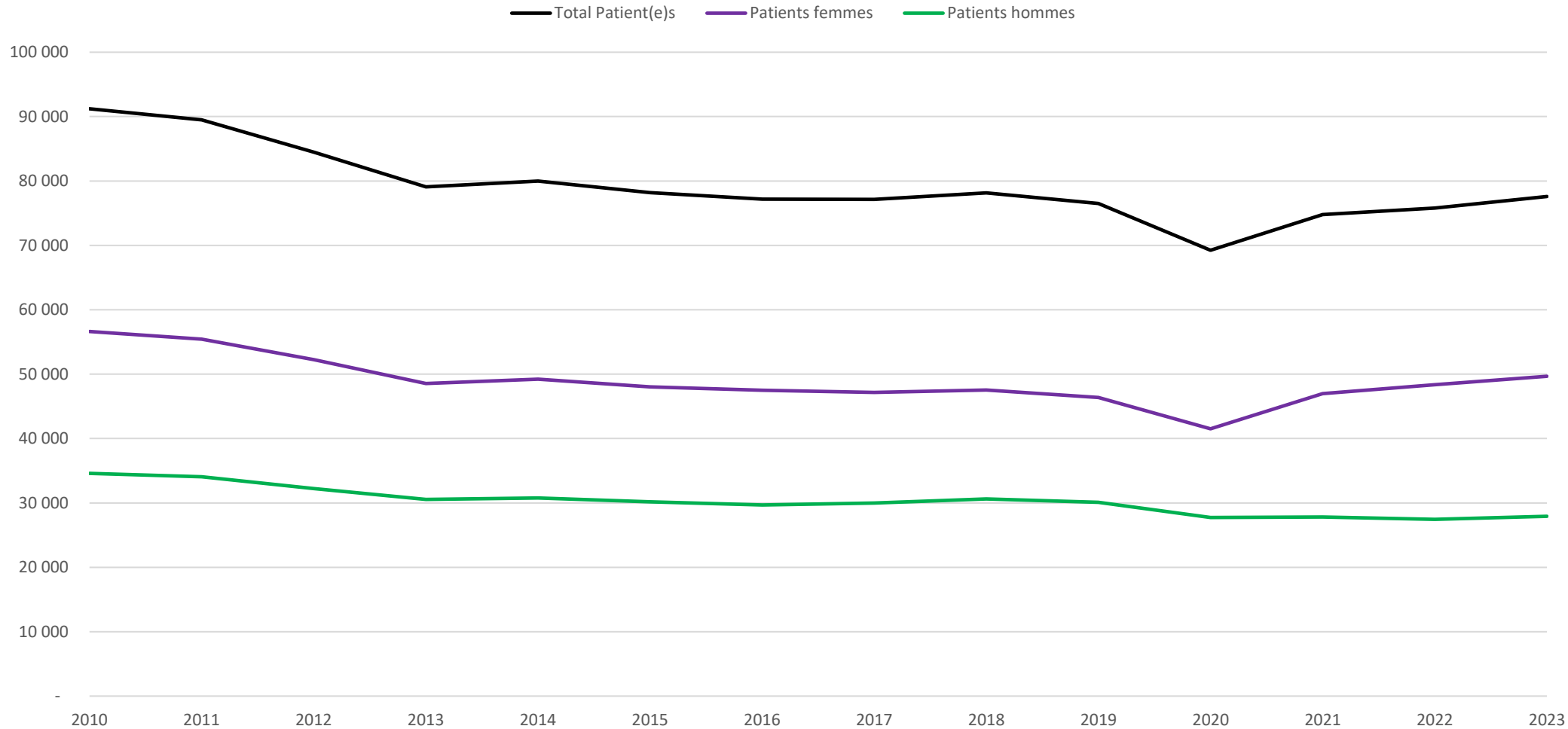
Gestes auto-infligés : identifier et mesurer les passages à l'acte suicidaire

Gestes auto-infligés : identifier et mesurer les passages à l'acte suicidaire

- Les gestes auto-infligés (GAI) regroupent :
 - Les tentatives de suicide
 - Les automutilations non suicidaires (scarifications)
 - Comment les mesurer ?
 - A partir des données administratives d'hospitalisation (PMSI) dans les services de soins somatiques (MCO)
 - D'autres sources de données sont exploitables, notamment :
 - administratives (résumés de passage aux urgences, hospitalisations en psychiatrie)
 - déclaratives (baromètre de Santé publique France, enquête Escapad de l'OFDT, etc.)
- En 2023, 77 600 personnes ont été hospitalisées au moins un fois dans un service de MCO avec un code diagnostic de GAI (X60-X84)



Évolution du nombre de patients hospitalisés en MCO pour GAI, entre 2010 et 2023



MCO : médecine, chirurgie et obstétrique ; GAI : geste auto-infligés ; CIM-10 : classification internationale des maladies 10e édition.

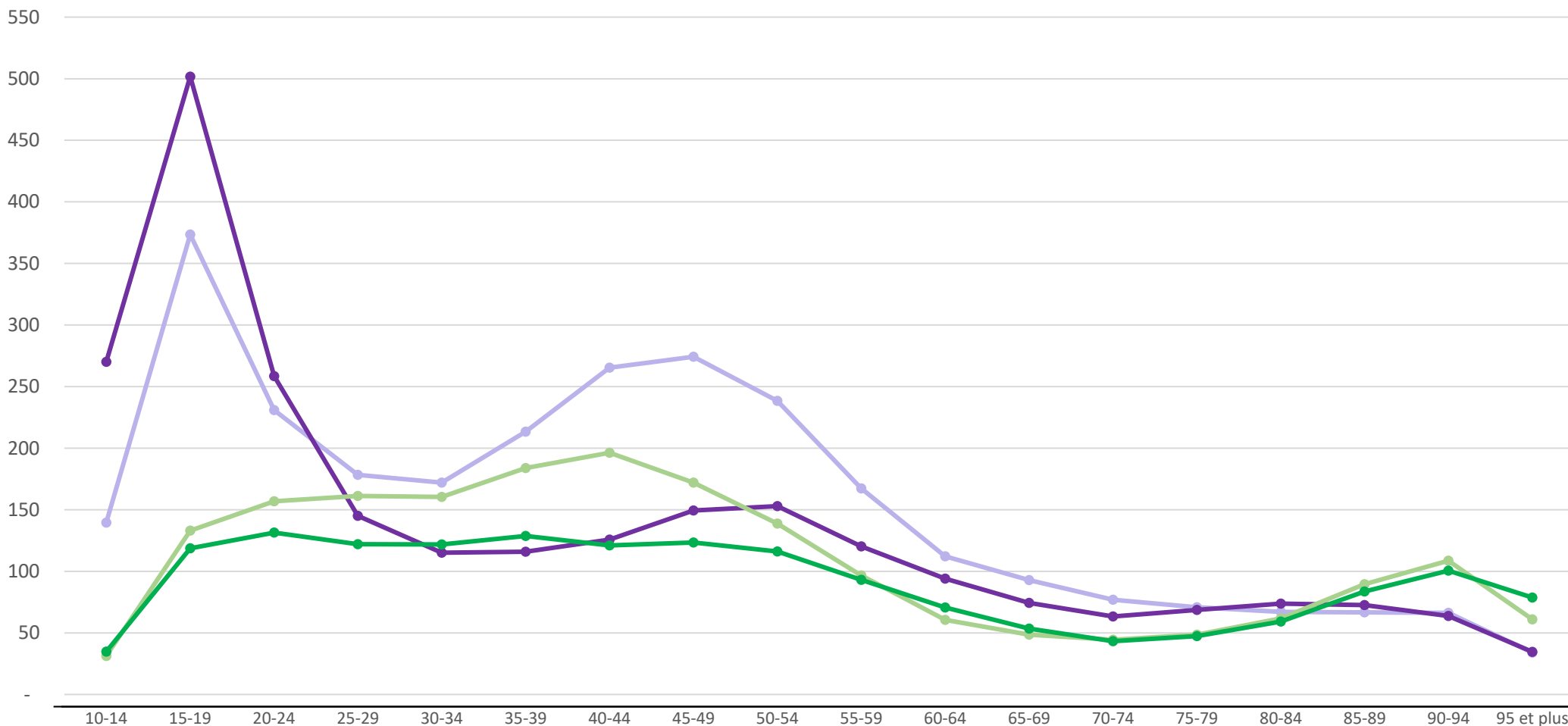
Lecture : 77 601 personnes de plus de 10 ans ont été hospitalisées au moins une fois en MCO à la suite d'un geste auto-infligé au cours de l'année 2023.

Champ > France entière, patients âgés de 10 ans ou plus hospitalisés au moins une fois en MCO avec un code de geste auto-infligé (Code CIM-10 de X60 à X84).

Source > ATIH, PMSI-MCO, traitements Drees

Comparaison du taux d'hospitalisation unique moyen en MCO pour geste auto-infligé, par genre et par classe d'âge, entre 2010 et 2012 et entre 2021 et 2023

Femmes 2010-2012 Femmes 2021-2023 Hommes 2010-2012 Hommes 2021-2023



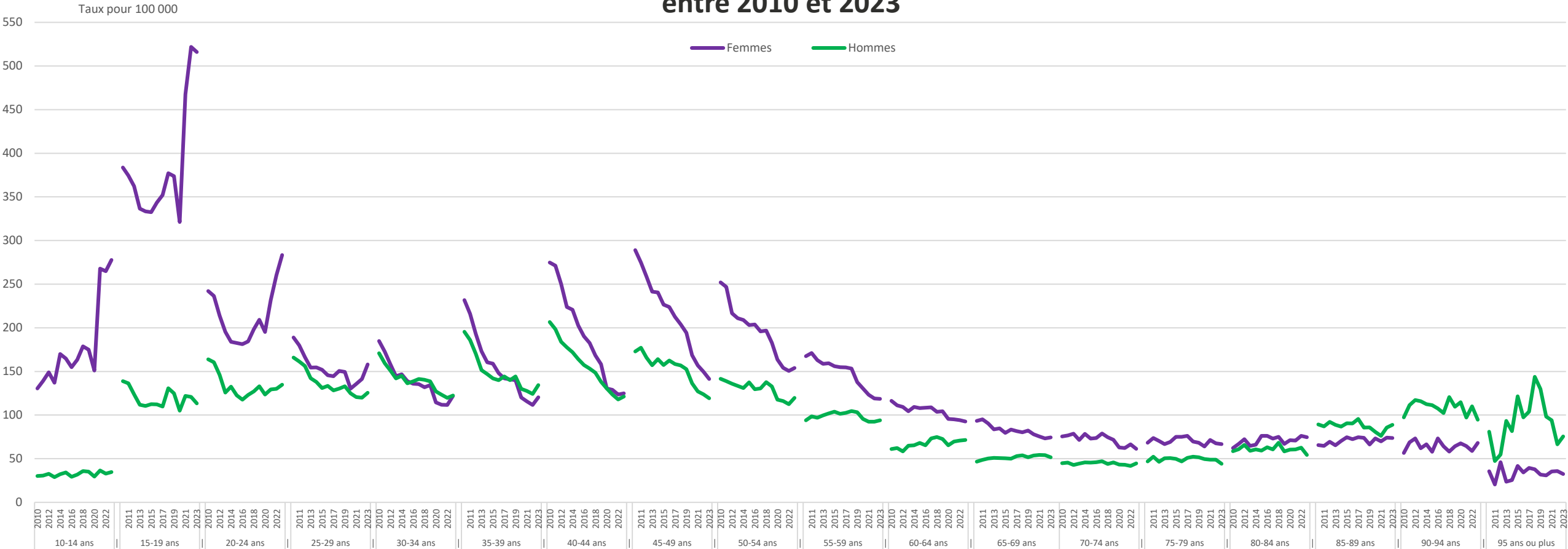
MCO : médecine, chirurgie et obstétrique ; GAI : geste auto-infligés ; CIM-10 : classification internationale des maladies 10e édition.

Lecture > Entre 2021 et 2023, le taux moyen d'hospitalisation liée à un geste auto-infligé des filles de 10 à 14 ans était de 270 pour 100 000 habitants. Cela signifie qu'en moyenne, une fille sur 370 (100 000 / 270) de cette classe d'âge a été hospitalisée au moins une fois dans l'année pour ce motif entre 2021 et 2023.

Champ > France entière, patients âgés de 10 ans ou plus hospitalisés au moins une fois en MCO avec un code de geste auto-infligé (Code CIM-10 de X60 à X84).

Source > ATIH, PMSI-MCO, traitements Drees.

Taux de patients unique hospitalisés pour geste auto-infligé, par sexe et classe d'âge, entre 2010 et 2023



MCO : médecine, chirurgie et obstétrique ; CIM-10 : classification internationale des maladies 10e édition.

Lecture > Entre 2010 et 2023, le taux d'hospitalisation en MCO pour geste auto-infligé des filles de 10 à 14 ans est passé de 130 à 278 pour 100 000 habitants. Chez les garçons de la même tranche d'âge, il est passé de 30 à 35.

Champ > France entière, patients âgés de 10 ans ou plus hospitalisés au moins une fois en MCO avec un code de geste auto-infligé (Code CIM-10 de X60 à X84).

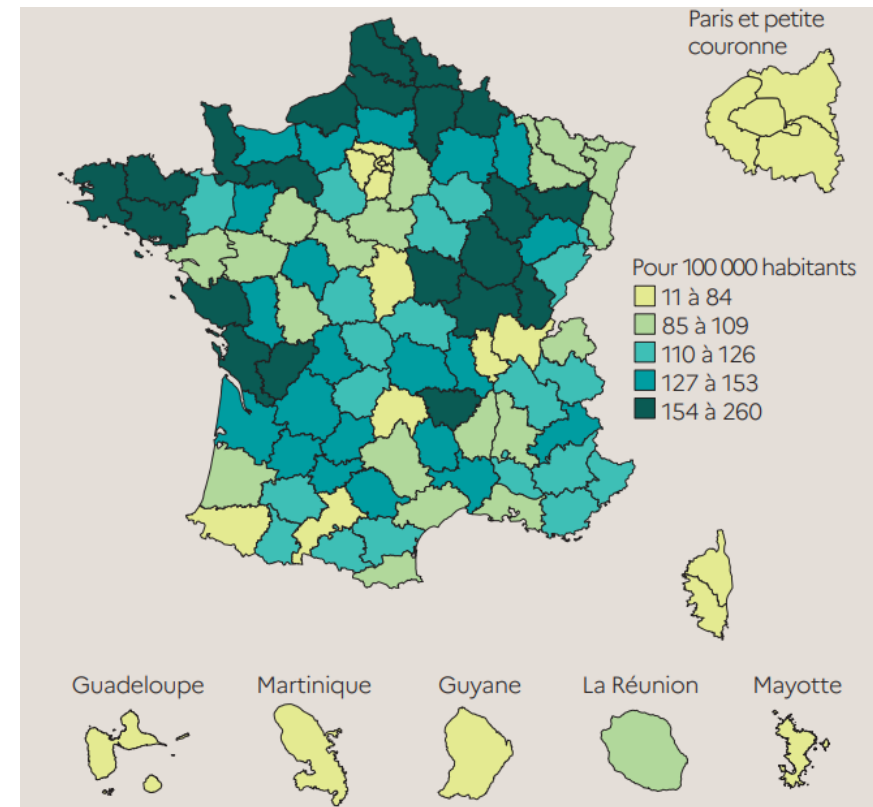
Inégalité du risque face aux gestes auto-infligés

Hazo J-B., Pirard P. Jollant F., (2024). « Hospitalisations pour geste auto-infligé: une progression inédite chez les adolescentes et les jeunes femmes en 2021 et 2022 », Études et Résultats, Drees.

- 76 056 patients hospitalisés en MCO en 2022
 - 64% femmes
 - 112 pour 100 000 habitants (138 femmes vs 84 hommes)
 - 25% CMU vs. 11% tous consommateurs
 - Gradient social selon le niveau de défavorisation de la commune de résidence (Fdep)
 - 91 671 hospitalisations
 - 13% de patients ré-hospitalisés dans l'année
 - 10% en soins intensifs
 - 1,4% avec un décès comme « mode de sortie »
- Disparités départementales +++

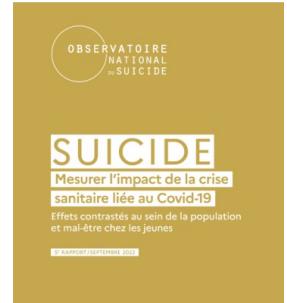
31/03/2025

Taux départementaux de patients hospitalisés en MCO pour un GAI, en 2022



Lecture > Les départements en jaune, comme à Paris, en Guadeloupe ou en Corse, et ceux en vert clair ont des taux inférieurs à la moyenne nationale (113 pour 100 000 chez les 10 ans ou plus).

Champ > France, tous âges et 10-24 ans, patients hospitalisés au moins une fois en 2022 à la suite d'un geste auto-infligé.
Sources > CNAM, Système national des données de santé, 2022 ; Insee, recensement de la population.

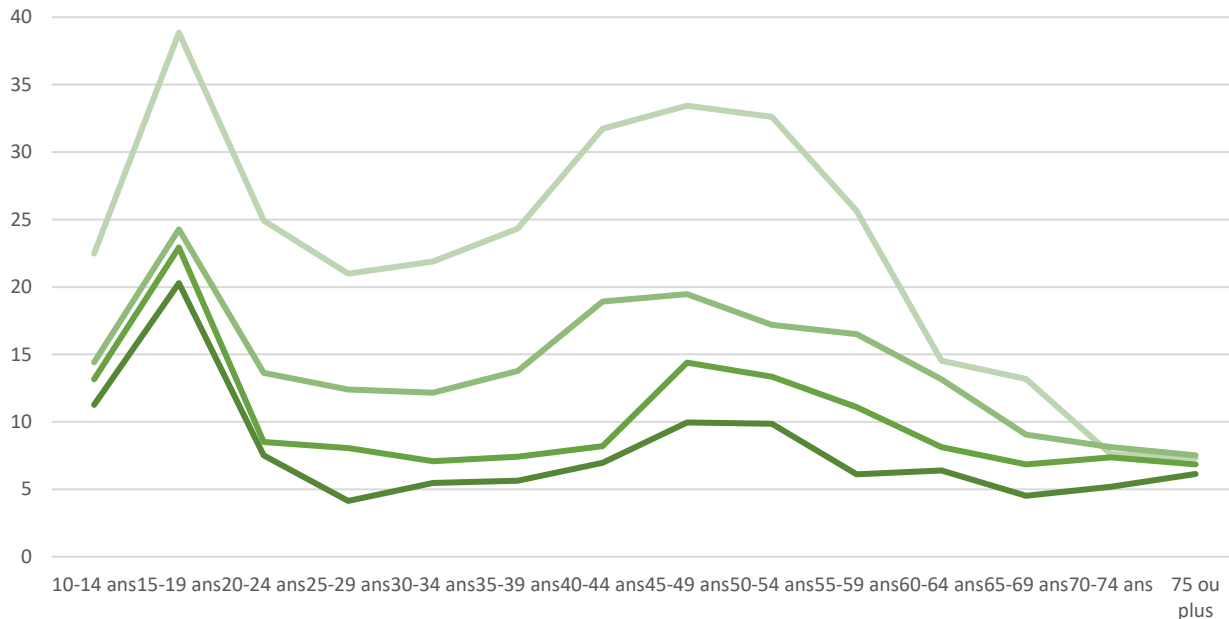


Inégalité du risque face aux gestes auto-infligés

Sterchele C. (2022), « Fiche 17. Caractéristiques sociodémographiques des personnes hospitalisées pour tentative de suicide entre 2015 et 2017 », Observatoire National du Suicide, 5e rapport

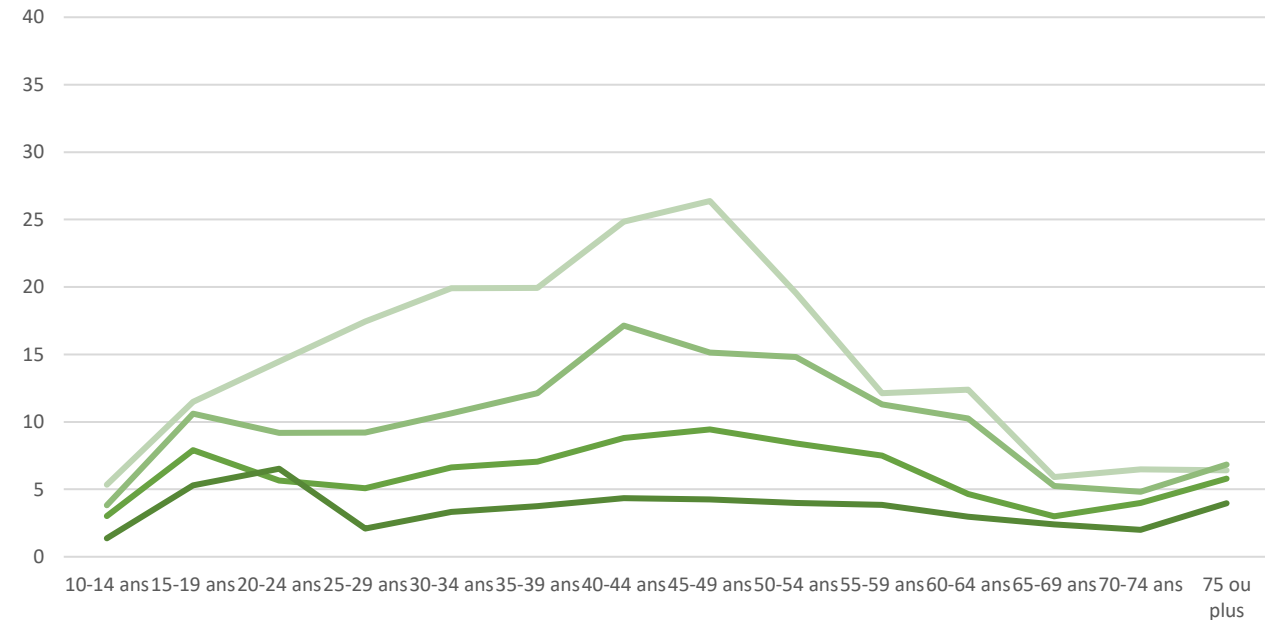
Chez les femmes

— Quart 1 — Quart 2 — Quart 3 — Quart 4 (les plus aisées)



Chez les hommes

— Quart 1 — Quart 2 — Quart 3 — Quart 4 (les plus aisées)



Note • Le premier quart de niveau de vie correspond aux 25 % de la population avec le plus faible niveau de vie, et le quatrième quart aux 25 % de la population avec le plus haut niveau de vie.

Lecture • Pour le premier quart de niveau de vie, le taux de tentative de suicide des femmes de 15 à 19 ans est de 38,9 pour 10 000 femmes âgées de 15 à 19 ans appartenant à ce quartile.

Champ • Individus présents dans l'EDP-Santé rattachés à un foyer déclarant des revenus ou payant la taxe d'habitation (source Fidéli), hospitalisés pour tentative de suicide entre 2015 et 2017 en France entière, hors Mayotte.

Source • Insee-DREES, EDP-Santé 2015-2017, calculs DREES.

Inégalités sociales face aux hospitalisations pour geste auto-infligé chez les jeunes

Une nouvelle étude publiée dans le 6^e rapport de l'Observatoire national du suicide



- 2 434 individus de 10 à 25 ans
- présents dans l'**EDP-Santé**
- hospitalisés en MCO pour geste auto-infligé en France (hors Mayotte) entre le 1er janvier 2014 et le 31 décembre 2016

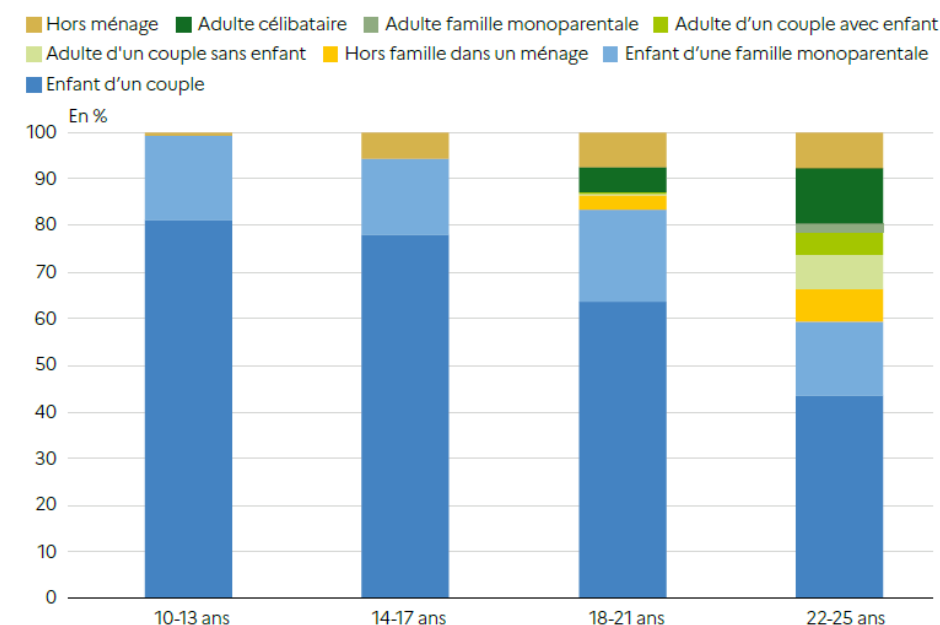
EDP-Santé = appariement entre :

- Les données socio-économiques de l'échantillon démographique permanent (EDP) de l'Insee
- Les données de consommation de soins et d'hospitalisation du SNDS

- Analyse de leurs caractéristiques sociodémographiques :

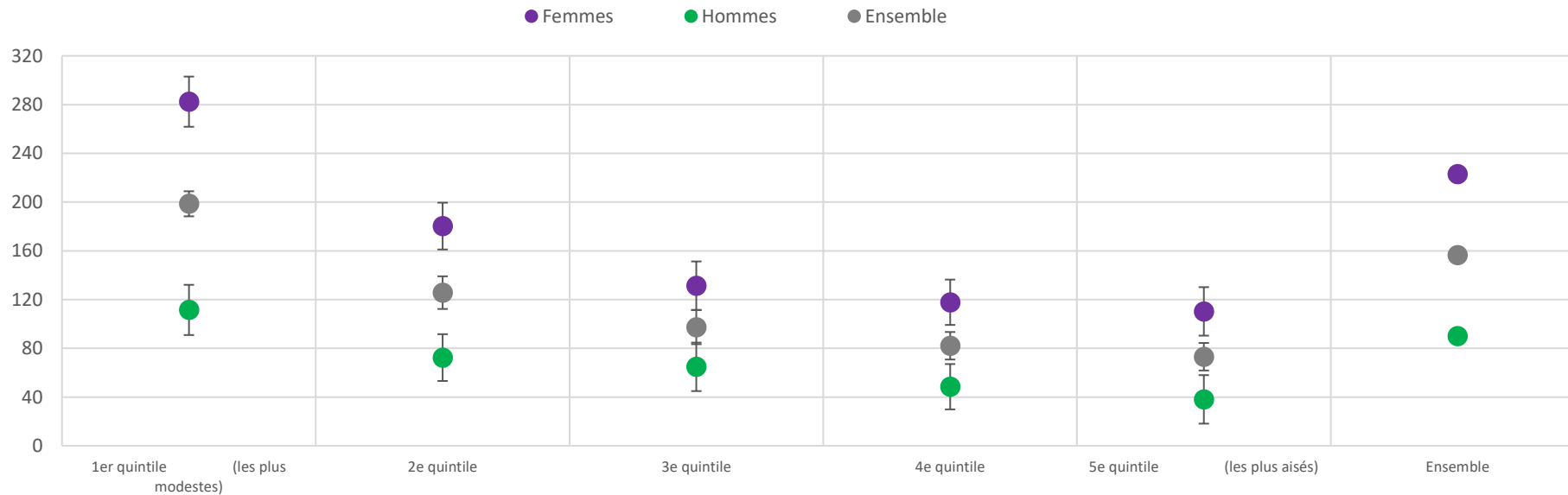
- Quantile de niveau de vie du ménage
- Composition du ménage :
 - Enfant d'un couple, d'une famille monoparentale;
 - Personne seule;
 - Adulte d'un couple avec ou sans enfant;
 - Adulte d'une famille monoparentale, etc.

Configuration familiale de l'ensemble des jeunes, par classe d'âge



Inégalités sociales face aux hospitalisations pour geste auto-infligé chez les jeunes

Taux de patients hospitalisés pour geste auto-infligé entre 2014 et 2016 parmi les 10-25 ans selon le sexe et le quintile de revenu du ménage



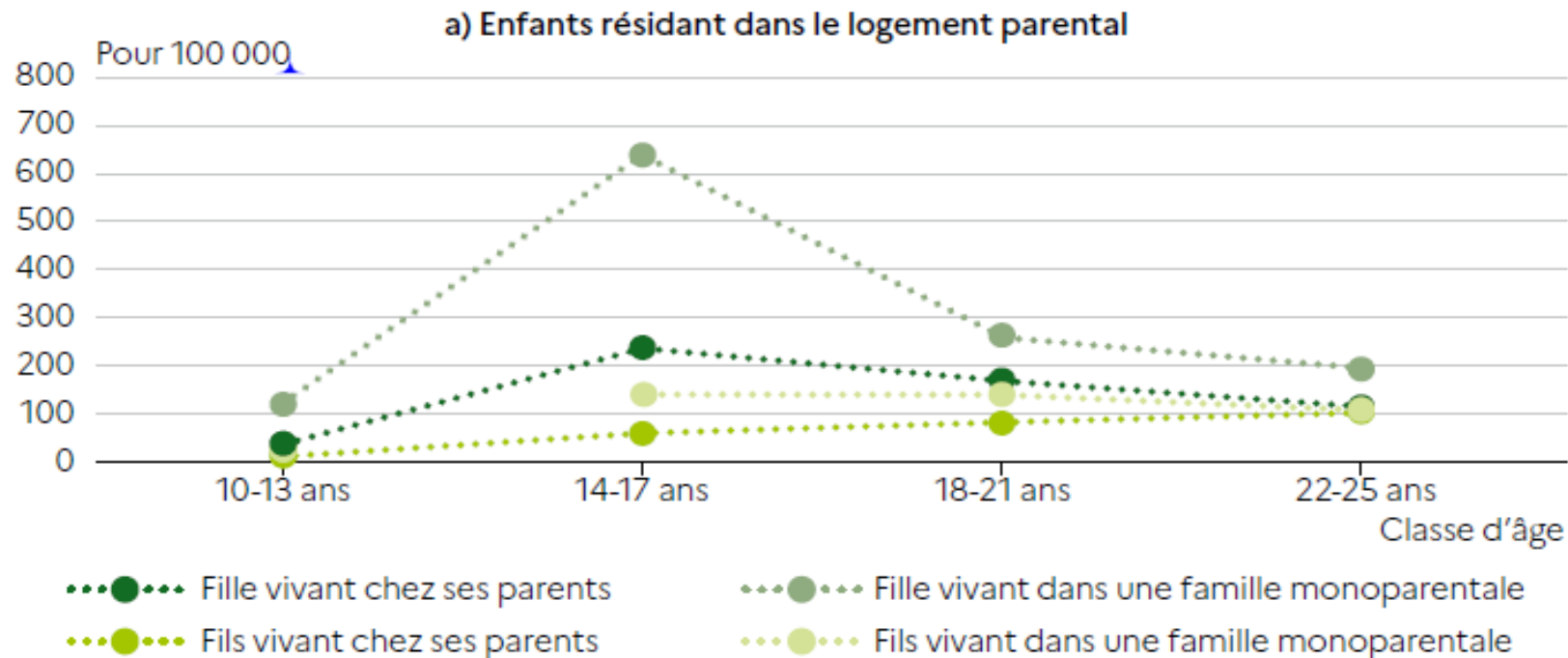
Lecture • Parmi les jeunes filles de 10 à 25 ans qui font partie des 20 % des ménages les plus modestes (1er quintile), 282 sur 100 000 ont été hospitalisées au moins une fois pour GAI entre 2014 et 2016.

Champ • Individus âgés de 10 à 25 ans résidant en France (hors Mayotte) entre 2014 et 2016.

Source • Insee-DREES, EDP-Santé 2014-2016.

Inégalités sociales face aux hospitalisations pour geste auto-infligé chez les jeunes

Taux d'hospitalisation pour geste auto-infligé selon la composition du ménage et la classe d'âge



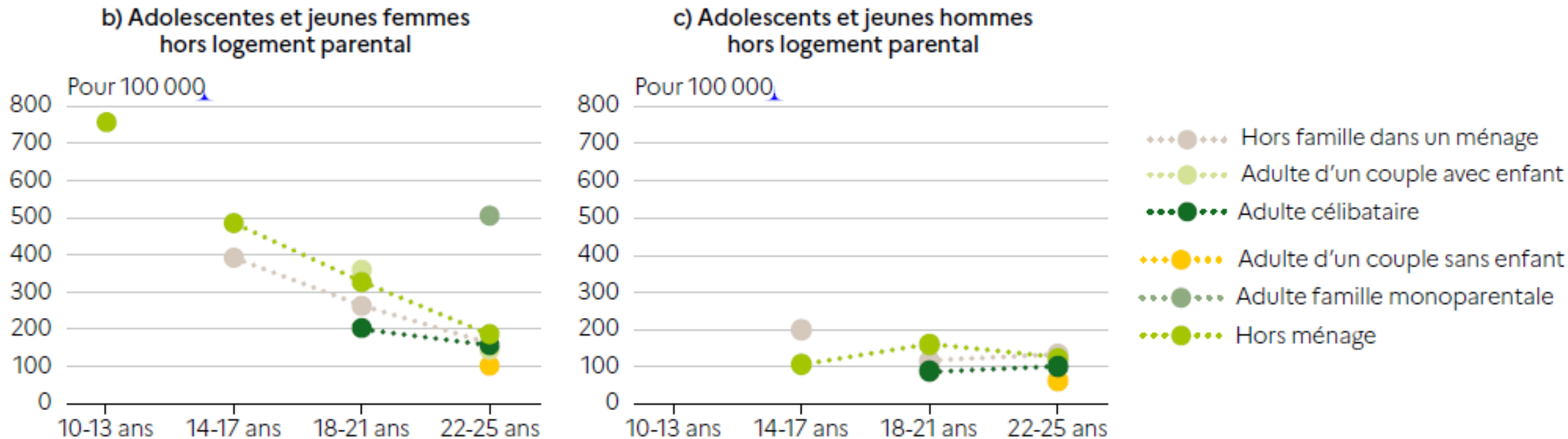
Lecture • Parmi les jeunes filles de 14 à 17 ans vivant dans une famille monoparentale, 638 sur 100 000 ont été hospitalisées au moins une fois pour GAI entre 2014 et 2016.

Champ • Individus âgés de 10 à 25 ans résidant en France (hors Mayotte) entre 2014 et 2016.

Source • Insee-DREES, EDP-Santé 2014-2016.

Inégalités sociales face aux hospitalisations pour geste auto-infligé chez les jeunes

Taux d'hospitalisation pour geste auto-infligé selon la composition du ménage et la classe d'âge



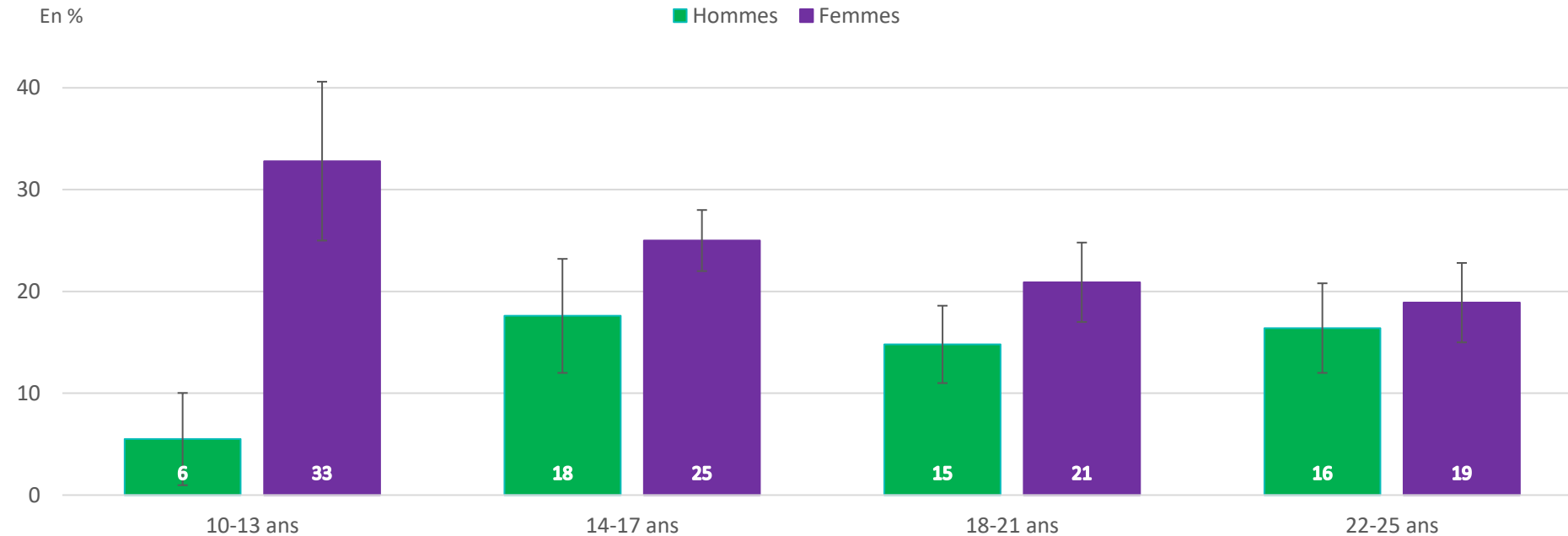
Lecture • Parmi les jeunes filles de 10 à 13 ans vivant « hors ménage », 757 sur 100 000 ont été hospitalisés au moins une fois pour tentative de suicide entre 2014 et 2016

Champ • Individus âgés de 10 à 25 ans résidant en France (hors Mayotte) entre 2014 et 2016.

Source • Insee-DREES, EDP-Santé 2014-2016.

Inégalités sociales face aux hospitalisations pour geste auto-infligé chez les jeunes

Part des jeunes de 10 à 25 ans réhospitalisés dans les 24 mois suivant une première hospitalisation pour GAI



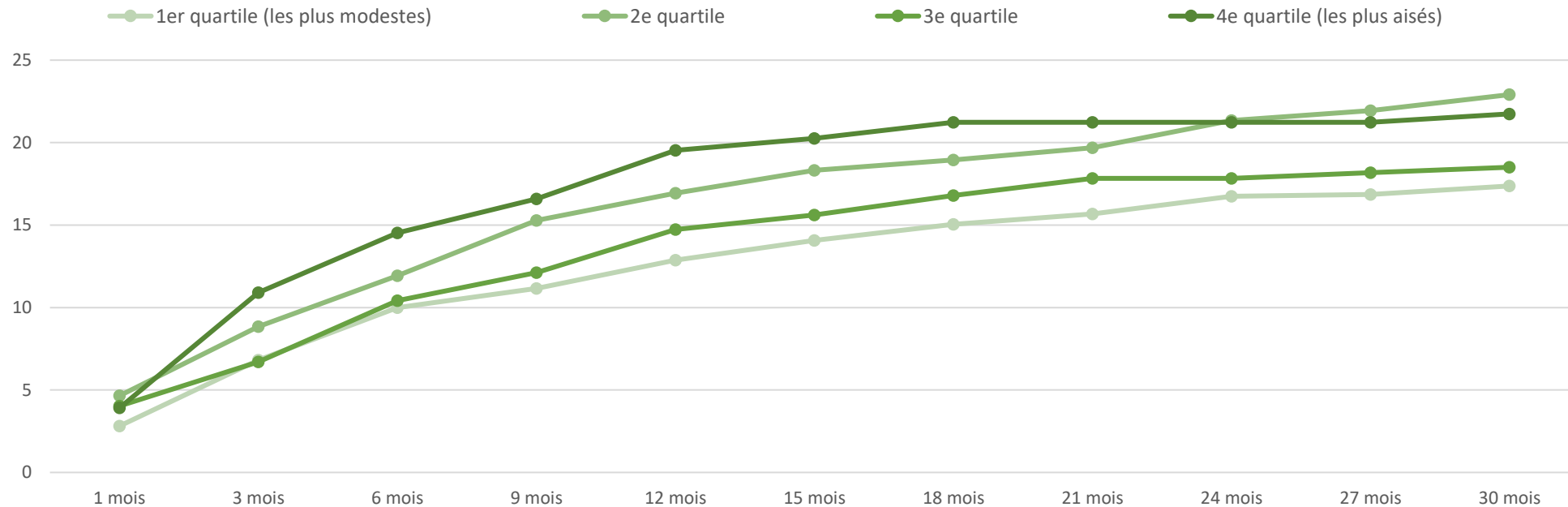
Lecture • Parmi les jeunes filles de âgées de 10 à 13 ans hospitalisées pour GAI entre 2014 et 2016, 33 % ont été réhospitalisées pour GAI dans les 24 mois suivant leur première hospitalisation.

Champ • Individus âgés de 10 à 25 ans hospitalisés pour tentative de suicide entre 2014 et 2016 en France (, hors Mayotte).

Source • Insee-DREES, EDP-Santé 2014-2016.

Inégalités sociales face aux hospitalisations pour geste auto-infligé chez les jeunes

Probabilité cumulée de réhospitalisation pour tentative de suicide dans les 30 mois suivant la première hospitalisation chez les jeunes de 10 à 25 ans, selon le quartile de revenu du ménage



Lecture • Parmi les jeunes qui ont été hospitalisés pour GAI et font partie d'un ménage parmi les 25 % les plus aisés (4e quartile), 14 % ont été hospitalisés à nouveau pour le même motif dans les 6 mois qui ont suivi.

Champ • Individus âgés de 10 à 24 ans hospitalisés pour GAI entre 2014 et 2016 en France (hors Mayotte).

Source • Insee-DREES, EDP-Santé 2014-2016.

Merci de votre attention